

DIPTERA.

2.

ANDRA UNDERORDNINGEN.

CYCLORAPHA.

FÖRSTA GRUPPEN.

ASCHIZA.

Fam. 2—4.

Af

EINAR WAHLGREN.

2. Fam. Ögonflugor. Pipunculidæ.

Hithörande flygare äro små, långsträckta, försedda med långa vingar och utomordentligt stora ögon, som nästan upptaga hela hufvudet, hvilket därigenom blir klotformigt och bredare än ryggskölden. Antennerna äro korta, treledade; 3. leden njurformig eller äggrund, oftast förlängd nedåt och nedåtriktad; dess borst nära basen, i regel uppåtriktadt. Ansikte smalt jämbredt. Sugrör doldt. Hjässan med 3 punktögon. Ryggsköld aflångt fyrkantig. Bakkropp 6—7-ledad, smal och rund eller något hoptryckt. ♂:s parningsapparat starkt uppsvälld, i spetsen ofta med en större eller mindre intryckning, som är olika hos olika arter. ♀:s äggläggningsrör

vanl. långt och inslaget mot buken. Lår vid basen något förtjockade. Vingarna äro nästan dubbelt så långa som bak-kroppen, i hvilat liggande parallellt på denna; ribbförloppet framgår af fig. 1 och 3.

Flugorna äro dåliga fotgängare men utomordentligt skickliga och ut-hålliga flygare, som gärna sväfva bland buskar på skuggiga ställen och då och då för en kort stund slå sig ned på bladen.

Larfvorna lefva som parasiter hos stritar.

Litteratur.

C. G. THOMSON. Opuscula entomologica. II. Lund 1870.

Th. BECKER. Dipterologische Studien V, Pipunculidæ. I Berl. Ent. Zeitschr. 1897 och 1900.

G. H. VERRALL. British Flies, vol. VIII, London 1901, hvarifrån här med-delade figurer äro hämtade.

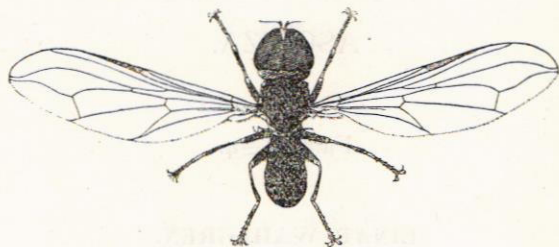


Fig. 1. *Pipunculus campestris* ♂.

Öfversikt af släktena.

I. 4. och 5. längsribborna nära den senares spets förbundna med en tvärribba (fig. 1).

A. Skuldror och skutell uppblåsta. Inga långa borst vid punktögonen.
1. *Nephrocerus*.

B. Skuldror och skutell ej uppblåsta.

1. Behåring ytterst sparsam eller saknas. Bakre delen af hufvudet uppsvälld (fig. 2). Inga långa borst vid punktögonen.
2. *Pipunculus*.

2. Behåring stark. Bakre delen af hufvudet ej uppsvälld (fig. 4). Några långa borst vid punktögonen.
4. *Verrallia*.

II. 4. och 5. längsribborna ej förenade med en yttre tvärribba (fig. 3).

3. *Chalarus*.

1. Slkt. *Nephrocerus* ZETT.

Jämförelsevis stora arter. Hufvud uppsväldt som hos *Pipunculus*. 3. antennleden oval eller njurformig, ej sprötligt förlängd. Ögon hos ♂ sammanstötande. Ryggsköld och skutell med flera tydliga borst. Bakkropp mycket lång och smal. Vingmärke kort och ofärgadt. 4. längribban med en gaffelgren, som ej når vingkanten.

Artöfversikt.

- | | |
|---------------------------|----------------------------|
| I. 3. antennleden gul. | 1. <i>N. flavicornis</i> . |
| II. 3. antennleden svart. | 2. <i>N. lapponicus</i> . |

1. *N. flavicornis* ZETT. Ryggsköld svart, något glänsande, framtill och längs sidorna gulaktig. Bakkropp glänsande svart; de främre lederna med gulaktiga fram- och bakkanter. Ben helt gula. Längd 6,5 mm. — Sk.
2. *N. lapponicus* ZETT. Ryggsköld som föreg. Bakkropp glänsande svart med små gulaktiga bakkantfläckar på 2. och 3. leden. Ben som föreg., höfter och yttersta tarsleden stundom förmörkade. Längd omkr. 5 mm. — Lappl., Jämtl., Ög. (6, 7).

2. Slkt. *Pipunculus* LATR.

Små arter. Hufvud som hos föreg. Antennernas 3. led vanl. starkt näbbligt utdragen. Ögon hos ♂ sammanstötande eller åtskilda. Bakkropp jämförelsevis kort.

Artöfversikt.

- I. Vingmärke, d. v. s. fältet mellan hjälpribban och 1. längsribban spetsar, mörkare eller ljusare men alltid tydligt färgadt.
- A. 4. längsribban mot spetsen gaffelgrenad, bakre gaffelgrenen kort, ofullständig. 1. *P. furcatus*.
- B. 4. längsribban ej gaffelklufven.
1. Bakkropp helt och hållet matt. Lår ej håriga.
- a. Alla lår på baksidan glänsande. 4. *P. obtusinervis*.
- b. Endast baklåren glänsande.
- a. Vingmärke ej i hela sin längd mellan längsribborna färgadt.

- *. 4. längsribban rak, d. v. s. icke eller knappt vinkelböjd vid bakre tvärribbens inmyning. ♀:s ägglägningsrör böjdt.
2. *P. opacus*.
- ** 4. längsribban som vanligt vinkelböjd vid bakre tvärribbens inmyning. ♀:s ägglägningsrör rakt. 3. *P. fuscus*.
- β. Vingmärke fullständigt.
- *. Hanar.
- †. Hanorgan med liten, rundad eller trekantig intryckning.
§. Ben näst. helt svarta. 8. *P. unicolor*.
- §§. Skenben och tarser nästan helt gula. Hanorganets intryckning knapt skönbar. 9. *P. terminalis*.
- ††. Hanorgan med stor springa.
- §. Mindre art (3 mm.). Ben mörka; knän och skenbens inre tredjedel gula. 7. *P. fuscipes*.
- §§. Större arter (4 mm. eller däröfver).
- ∞. Skuldror, svängkolfvar och tarser svartbruna. 5. *P. zonatus*.
- ∞. Skuldror och tarser gulaktiga; svängkolfvar brun-gula eller mörkare. 6. *P. fuscipes*.
- ** Honor.
- †. Större arter (4 mm.). ♀-organ med tydlig midtfåra.
§. Skuldror, skenben och tarser svartbruna. 5. *P. zonatus*.
- §§. Skuldror, skenben och tarser gulaktiga. 6. *P. fuscipes*.
- ††. Mindre arter.
- §. Skenben och tarser nästan helt gula. ♀-organ med tydlig midtfåra. 9. *P. terminalis*.
- §§. Skenben och tarser öfvervägande mörka.
- ∞. Bakkropp med tydliga, breda, sammansmältande sidofläckar. Skuldror mörka. ♀-organ nästan utan midtfåra. 7. *P. fuscipes*.
- ∞. Bakkropp med otydliga, små och ej sammansmältande sidofläckar. Skuldror gulaktiga. ♀-organ med smal midtfåra. 8. *P. unicolor*.
2. Bakkropp mer eller mindre glänsande, åtminstone vid ledbakkanterna. Lår, åtminstone de mellersta, håriga.
- a. Mellankropp ofvan fint men tydligt hårig. Mellanlår baktill med tydlig blek behåring. Ben till stor del mörka.
- α. Ryggsköld glänsande. Alla lår undertill och baktill glänsande. 10. *P. varipes*.
- β. Ryggsköld matt.
- *. Mindre art (3,5—4,5 mm.). 11. *P. campestris*.
- ** Större art. 12. *P. pratorum*.
- b. Mellankropp så godt som naken. Mellanlår utan eller med mycket fin behåring baktill. Ben öfvervägande gula.
- *. Hanar.

- †. De tre främsta bakkroppslederna mattsvarta.
 §. 3. antennleden trubbig. Endast baklären på baksidan glänsande. 13. *P. semifumosus*.
 §§. 3. antennleden med kort spets. Alla lår på baksidan glänsande. 14. *P. pulchripes*.
 ††. Bakkroppsleder med mattsvarta framkantband eller fläckar.
 §. Lår helt gula. 16. *P. flavipes*.
 §§. Lår i inre hälften med tydlig svartbrun strimma. 15. *P. vittipes*.

** Honor.

- †. Lår helt gula. 16. *P. flavipes*.
 ††. Lår ej helt gula.
 §. Lår med obestämda, brungrå band eller strimmor.
 ∞. Lår med brungrå band eller fläckar. 3. antennleden gulbrun, trubbspetsad. Skuldror bruna. 13. *P. semifumosus*.
 ∞. Lår med bruna strimmor. 3. antennleden svartbrun, trubbig. Skuldror gula. 15. *P. vittipes*.
 §§. Lår med tydliga, breda svartbruna band. 3. antennleden med tämligen lång spets. 14. *P. pulchripes*.

II. Vingmärke ofärgadt och knappt en fjärdedel så långt som afståndet mellan 1. och 2. längsribbens spetsar.

A. Främre tvärribban vid eller utanför diskfältets midt.

1. Tarser nästan helt svarta. 17. *P. geniculatus*.
 2. Tarser nästan helt gulaktiga. 18. *P. silvaticus*.

B. Främre tvärribban långt innanför diskfältets midt.

1. ♂:s ögon ej sammanstötande. ♀:s ben ej helt gula.
 a. Ben svarta med föga mer än knäna gulaktiga. 19. *P. incognitus*.
 b. Ben ljusare.
 a. ♂-organ utan intryckning.
 *. Skenben helt gula. 20. *P. rufipes*.
 **. Skenben med mörk ring på midten. 21. *P. confusus*.
 β. ♂-organ med intryckning. Smärre arter.
 *. Lår svarta med endast spetsen gulaktig. 22. *P. hæmorrhoidalis*.
 **. Lår gula med blott en svart ring. 23. *P. xanthopus*.
 2. ♂:s ögon sammanstötande.
 a. Bakkropp med gula sidofläckar. Ben nästan helt gula. 24. *P. maculatus*.
 b. Bakkropp helt svart. Ben till stor del mörka. 25. *P. borealis*.

1. *P. furcatus* EGG. Ryggsköld brunaktig, matt, på skuldror, sidor och bakrygg gråskimrande. Bakkropp mattgrå med bredt svarta ledframkanter, på sidorna gråskimrande. Längd 3,5—4,25 mm. — Sk.
2. *P. opacus* FALL. Mörkbrun, glanslös. Bakkropp hos ♂ sammets svart. Ben bruna; knän och tarser ljusare. Längd 1,75 mm. — Bl., Ög., Uppl.
3. *P. fuscus* ZETT. Färg som föreg. Ben svarta; knän, skenbensbaser och tarser svartbruna. Vingmärke dubbelt så långt som afståndet mellan 1. och 2. längsribban. Längd 1,75 mm. — Ög., Uppl.
4. *P. obtusinervis* ZETT. Ryggsköld matt, brun eller gråaktig. Bakkropp mattgrå. Ben gula; lår, utom i ändarna, och en ring på skenbenen mörkare. Vingmärke fullständigt (♂) eller ofullständigt (♀) färgadt. Längd 2,5—3 mm. — S. o. M. Sv.
5. *P. sonatus* ZETT. Matt mörkbrun med grå sidofläckar på bakkroppen. Ben mörka utom knän, skenbens inre hälft samt tarsbasen. Längd 3,75—4,5 mm. — Sk., Öl. (6, 7).
6. *P. fascipes* ZETT. Mycket lik föreg. men ljusare. *P. sonatus* är måhända endast en form af denna art. Längd omkr. 4 mm. — Sk., Västerb. (7).
7. *P. fuscipes* ZETT. Mycket lik *P. sonatus* men mindre. Skenben och tarser något ljusare. Längd omkr. 3 mm. — Sk.—Uppl. (7, 8).
Larven är funnen hos *Thamnotettix sulphurellus* ZETT., samt *Typhlocyba*-arter.
8. *P. unicolor* ZETT. Mera enfärgadt mörk än föreg. Ben, utom knäna, nästan helt svarta. Längd som föreg. — Gotl., Ög., Uppl. (7).
9. *P. terminalis* THOMS. Skild från de föreg. genom sina ljusare ben. Längd 2,5—3 mm. — Sk., Ög.
10. *P. varipes* MEIG. Ryggsköld glänsande svart med fina, gulaktiga hår. Bakkropp glänsande svart utom första leden, som är grå. Ben svarta; lårens spets och inre hälften af skenbenen ljust rödgula, skenbensspets och tarsbas mörkt rödgula. Ben hos ♀ ljusare. Längd 4—5 mm. — Sk.— (åtm.) Uppl. (6, 7).

11. *P. campestris* LATR. (inbegr. *ater*). Fig. 1. Ryggsköld matt brunsvart med kort, tät behåring. Bakkropp hos ♀ glänsande, hos ♂ med mattsvarta ledframkanter och glänsande ledbakkanter. Ben svartaktiga; lår vid bas och spets, skenbenens inre hälft och spets samt tarser vid basen ljusare. Längd 3,5—4,5 mm. — Sk.—Lappl. (6—8).
12. *P. pratorum* FALL. Mycket lik föreg. men större och med i allmänhet mycket ljusare ben. Skenben utom ett bredt svart streck baktill å spetshälften och tarser utom spetsarna gula. Ryggskölden är något mera glänsande och brunare än hos föreg. Längd 5—5,5 mm. — Sk.—Lappl. (6—9).
13. *P. semifumosus* KOW. Ryggsköld matt brunsvart, endast framför skutellen något glänsande. Ben gula, lår med breda bruna band, skenben undertill vid spetsen och sista tarsleden bruna. Längd 2,75—3,5 mm. — Lokal?
14. *P. pulchripes* THOMS. Ryggsköld helt mattsvart. Ben gula; lår på midten bredt mörka, skenben med smal eller ingen mörk ring. Längd 3—4 mm. — Sk.—Uppl.
15. *P. vittipes* ZETT. (inbegr. *flavipes* var. b.). Ryggsköld matt brunsvart. Bakkropp obetydligt glänsande svart. Vingar ovanligt långa. Främre tvärribban något innanför hjälpribbens spets. Längd 4 mm. — Uppl., Jämtl., Lappl.
16. *P. flavipes* MEIG. Mycket lik föreg. men vingarna något mindre. Tvärribban något innanför hjälpribbens spets. Ben helt gula utom höfterna, själva lårbasen och yttersta tarsleden. Längd 3,75 mm. — Sk.—Lappl.
17. *P. geniculatus* MEIG. (*nigritulus*). Fig. 2. Ryggsköld matt brunsvart, endast vid skutellen något glänsande. Bakkropp något glänsande svart. Ben utom lårens spets och skenbenens bas svarta. Längd omkr. 3 mm. — Sk.—Jämtl. (8).
18. *P. silvaticus* MEIG. Lik föreg. Bakkroppen glänsande svart, vid spetsen med fina, svarta borst, som saknas hos föreg. Ben gråsvarta; lårens spets och skenben vid basen bredt, vid spetsen smalt gula. Längd om föreg. — Sk.—Lappl. (6—8).

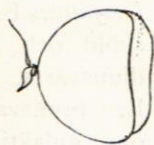


Fig. 2. Hufvud af
Pipunculus geniculatus.

19. *P. incognitus* VERR. (*geniculatus*). Ryggsköld som föreg. Bakkropp brunsvart. Längd 3—3,25 mm. — Sk.—Lappl.
20. *P. rufipes* MEIG. Färg som föreg. Ben ljus rödgula; framlår till $\frac{2}{3}$ och baklår till $\frac{3}{4}$ jämte höfter och yttersta tarsleder svarta. Längd omkr. 3,75 mm. — Sk.?, Smål.
21. *P. confusus* VERR. Endast genom skenbenens färg skild från föreg. — Sk.—Uppl.
22. *P. hæmorrhoidalis* ZETT. (inbegr. *albitarsis*). Lik *P. incognitus*, men låren äro rödgula vid bas och spets, och skenben och tarser äro öfvervägande rödgula. Från följande art afviker den genom mörkare ben och spetsigare 3. antennled. Längd 3,5 mm. — Ög.—Lappl. (6—8).
23. *P. xanthopus* THOMS. Lik föreg. Skenben och tarser gula. Längd 3,75 mm. — Sk.—Uppl.
24. *P. maculatus* WALK. (*fulvipes*). Ryggsköld och bakkropp något glänsande brunsvarta. Ben, utom höfter och sista tarsleder, helt gula. Längd 4 mm. — Sk.—Lappl.
25. *P. borealis* WAHLGR. Glänsande svartbrun. Lår, utom i spetsen, svartbruna, skenben och tarser, utom yttersta tarsleden, gula. — Lappl., Uppl.

3. Slkt. *Chalarus* WALK.

Liten, starkt hårigt art. Bakhufvud ej uppsväldt. Borst vid punktögonen. 3. antennleden rundad. ♀:s ägglägningsrör kort och otydligt. Ögon hos ♂ ej fullt sammanstötande.

1. *C. spurius* FALL. Fig. 3. Ryggsköld och bakkropp hos ♂ djupsvarta, hos ♀ svartgrå. Ben brunsvarta, hos ♀ stundom gulaktiga vid lårbaser, knän och tarser. Längd 2,5 mm. — Sk.—Lappl. (4—8).

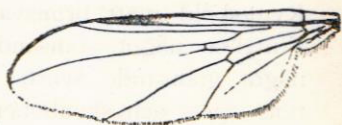


Fig. 3. Vinge af *Chalarus spurius*.

Allm. bland örter och buskar. Larven funnen hos *Typhlocyba rosæ* L.

4. Slkt. *Verrallia* MIK.

Små, starkt håriga arter. 3. antennleden rundad. ♂:s ögon sammanstötande.

Artöfversikt.

- I. 4. längsribban ej mot spetsen gaffelklufven.
 II. 4. längsribban mot spetsen gaffelklufven.

1. *V. pilosa* ZETT. Fig. 4. Ryggsköld mattsvart, hos ♀ gråpudrad, på sidorna grå. Bakkropp mattsvart, hos ♀ med grå sidofläckar. Längd 4,5 mm. — Boh., Ög.—Lappl. (7).
 2. *V. acuta* FALL. Som föreg. Längd 4,5 mm. — Sk.—Ög. (7, 8).

1. *V. pilosa*.
 2. *V. acuta*.



Fig. 4. Hufvud af *Verrallia pilosa*.

3. Fam. Puckelflugor. Phoridae.

Puckelflugorna äro små flugor, som fått sitt namn af den starkt hvälfda ryggskölden, och som äro lätt igenkännliga på vingarnas egendomliga ribbförgrening. Hufvudet är tämligen litet, framtill plattadt med mycket kort ansikte och hos båda könen bred panna, hvilken senare hos de olika släktena bär karakteristiskt ordnade borst. Hjässan med tre punktögon. Antenner nära munkanten, 3- (skenbart 2-)ledade; 3. leden vanl. rundad med naket eller föga hårigt rygg- eller spetsborst. Bakkropp 6—7-ledad, kort, kägelformig, baktill vanligen nedåtböjd. Höfter förlängda; lår, särskildt de bakre, starkt utvidgade, platträckta; bakskenben ofta böjda och 1. baktarsleden starkt utvecklad. Vingar stora, i hvila liggande parallellt på kroppen. Deras ribbförlopp, som framgår af fig. 5, är mycket egendömligt. Hjälpribban kan finnas eller saknas. De 2 starka ribborna i främre delen af vingen äro 1. och 3. längsribborna. 2. längsribban saknas eller kan anses sammansmält med 3. längsribban; stundom är 3. längsribban gaffelklufven. 4. längsribbens främre gren tyckes utgå från 3. längs-

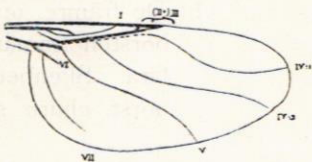


Fig. 5. Vinge af *Phora*.
 hj.r. = hjälpribba.
 I—VII = 1.—7. längsribborna

ribban men är i själfva verket på en lång sträcka sammanvuxen med denna, såsom antydes genom den prickade linjen på figuren. 6. längsribban saknas eller består blott, såsom på figuren, af en kort ribbstump.

En del arter kila snabbt fram och åter på bladen af träd och buskar, somliga äfven på fönsterrutor, andra ses stundom i flykt kring buskar.

Larverna äro funna i såväl lefvande som döda snäckor, skalbaggar, steklar och fjärilar men äfven i ruttnande vegetabiliska ämnen, såsom svampar, potatis m. m. En del arter synas med förkärlek välja människolik.

Litteratur.

TH. BECKER. Die Phoriden. Abhandl. zool.-bot. Gesellsch. Wien, 1901. hvarifrån här meddelade figurer och öfversikter äro hämtade.

Öfversikt af släktena.

- I. Kantribba endast finhårig. Panna utan starkare borst.
 6. *Gymnopora*.
- II. Kantribba borstbesatt. Panna med starkare borst.
 - A. Ögon nakna. Panna med 4 borstvärrader.
 4. *Trineura*.
 - B. Ögon håriga. Panna med ett par främre, omedelbart ofvan antennerna sittande, stundom nedböjda borst samt 3 borstvärrader om hvardera 2—4 borst.
 1. Antennborst ryggställdt.
 - a. Alla pannborst bakåtriktade (fig. 6). Panna utan midtfåra. Skenben utom ändsporrarna med längre enstaka borst.
 - α. 3. längsribban gaffelklufven. 1. *Phora*.
 - β. 3. längsribban ej gaffelklufven. 2. *Hypocera*.
 - b. De främre, ofvan antennerna sittande 2—4 pannborsten framåtriktade (fig. 10). Panna med midtfåra. Skenben utom ändsporrarna utan enstaka borst, ehuru stundom med i rad ordnade borst.
 3. *Aphiocheta*.
 2. Antennborst spetsställdt.
 5. *Conicera*.

I. Slkt. *Phora* LATR.

Små till nästan medelstora, svarta—svartbruna, sällan gul- eller rödaktiga arter. Hjälpribban finnes eller saknas.

Artöfversikt.

- I. Utom de grofva framkantribborna finnas blott 3 finare ribbor.
- A. Palper utomordentligt stora, hos ♂ större än hufvudet, njurformiga, uppåtriktade. 4. längsribbens främre gren utgår från 3. längsribbens gaffelbas och är jämnt och svagt böjd. 1. *P. palposa*.
- B. Palper af vanlig storlek. 4. längsribbens främre gren utgår från 3. längsribban utanför gaffelns bas och är starkt böjd. 2. *P. opaca*.
- II. Utom de grofva framkantribborna finnas 4 tydliga finare ribbor.
- A. Svängkolfvar gulaktiga.
1. 3. längsribban i hela sin längd till gaffeln borstbesatt.
- a. Vingar i yttre tredjedelen brunaktiga. Kantribba hos ♀ starkt förtjockad. 3. *P. thoracica*.
- b. Vingar ej brunaktiga
- α. Kantribba ej förtjockad. Ryggsköld svart. 4. *P. caliginosa*.
- β. Kantribba, särskildt hos ♀, starkt förtjockad. Ryggsköld roströd—svartaktig. 3. *P. thoracica* v. *claripennis*.
2. 3. längsribban ej på sådant sätt borstbesatt.
- a. Ryggsköld med svart grundfärg.
- α. Skutell med 4 borst.
- *. 4. längsribbens främre gren vid roten rak. 6. *P. concinna* ♀.
- ** 4. längsribbens främre gren vid roten mer eller mindre böjd.
- §. Ryggsköld med 2 par ryggmidtborst.¹ 7. *P. maculata*.
- §§. Ryggsköld med endast 1 par ryggmidtborst.
- †. Ben svartbruna. 8. *P. Bohemanni*.
- ††. Ben rödgula. 9. *P. excisa*.
- β. Skutell med endast 2 tydliga borst. 10. *P. unispinosa*.
- b. Ryggsköld med röd grundfärg.
- α. Ryggsköld helt rödgul, glänsande. Bakkropp matt rödgul. Ben blekgula. 11. *P. unicalcarata* ♀.
- β. Ryggsköld rödgul, bröstsidor svarta. Bakkropp mattsvart med smala gula ledbakkanter. Ben gula, bakben svartbruna. 12. *P. erythronota*.

¹ Ryggmidtborsten (dorsocentralborst) sitta baktill på ryggskölden närheten af skutellen.

- B. Svängkolfvar svartbruna.
1. 3. längsribban med hår eller borst. *Hypocera agilis.*
 2. 3. längsribban utan borst.
 - a. Skutell med 2 borst. 10. *P. unispinosa.*
 - b. Skutell med 4 borst.
 - α. Bakkropp rödgul. 13. *P. abdominalis.*
 - β. Bakkropp svart.
 - *. Palper rödgula. 13. *P. abdominalis var.*
 - ** . Palper svarta.
 - §. ♀. 3. antennleden liten, rödbrun. 5. *P. crassicornis* ♀.
 - §§. ♂.
 - †. 3. antennleden svart, stor, citronformig. Bakskenben med 3—4 korta borst på baksidan och 3—4 på utsidan. 5. *P. crassicornis* ♂.
 - ††. 3. antennleden liten, kulformig, mörkt rödbrun. Bakskenben endast på utsidan med några borst. 6. *P. concinna* ♂.
1. *P. palposa* ZETT. Ryggsköld, bakkropp och svängkolfvar svarta. Ryggsköld glänsande med 1 par ryggmidtborst och 2 skutellborst. Bakkropp matt. Ben rostgula med svartbruna mellan- och baklår. Vingar gråbrunaktiga. Längd 1,75—2 mm. — Lappl., Västerb.
 2. *P. opaca* MEIG. Ryggsköld och bakkropp mattsvarta. Svängkolfvar hvitaktiga—mörkbruna. Ben smärta, svartbruna, ofta med rostgula knän; skenben, särskildt de främre, ljusare. Vingar mycket långa, brungrå. Längd 2,5—3 mm. — Sk.—Uppl.
 3. *P. thoracica* MEIG. (inbegr. *dimidiata*). Ryggsköld och bröstsidor rostgula—rostbruna eller mörkare. Bakkropp svart. Ryggsköld med 1 par ryggmidtborst och 4 tydliga skutellborst. Ben gula. Vingar i spetsen brunaktiga (hufvudformen) eller ofärgade (*var. claripennis* BECK.). Längd 3,5—5 mm. — Sk.—Lappl. (6—9).
Ej sällsynt på trädstammar, stundom på fönster.
 4. *P. caliginosa* MEIG. (*trochanterata, urbana*). Ryggsköld och bakkropp svarta, den senare stundom med smalt gula ledbakkanter. 1 par ryggmidtborst och 4 skutellborst. Ben rostgula—rostbruna; lår och höfter vanl. mörkare. Vingar gulaktiga med gula ribbor. Längd 3—4,5 mm. — Sk.—Uppl. (4, 5).

5. *P. crassicornis* MEIG.

Fig. 6. Ryggsköld svart.
1 par ryggmidtborst och
4 skutellborst. Ben
svarta; framben något
ljusare. Vingar brun-
aktiga. Längd 3 mm.
— Sk.—Uppl. o. Värml.
(8, 9).

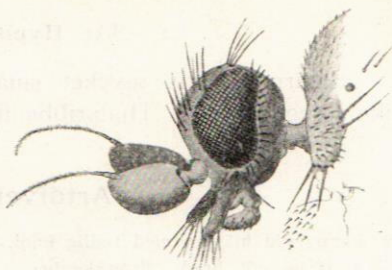


Fig. 6. Hufvud af *Phora crassicornis* ♂.

6. *P. concinna* MEIG. (inbegr. *gymnophorina*). Lik föreg., äfven storleken. — Sk.—Uppl.
7. *P. maculata* MEIG. (inbegr. *notata*). Bakkropp matt svart med smalt gula ledbakkanter, särskildt på 1. och sista leden. Ben rostgula—rostbruna med mörkare lår och ljusare knän. Vingar svagt gråbrunaktiga med en mörkbrun fläck vid gaffeln. — Sk.
8. *P. Bohemanni* BECK. Vingar gulbrunaktiga utan fläck. För öfrigt som föreg. Längd 3 mm. — Boh. (1 ex. ♀).
9. *P. excisa* BECK. Ryggsköld något glänsande svart; bröstsidor vid skuldror och vingrot med roströda fläckar. Bakkropp mattsvart. Vingar gulbrunaktiga. Längd 2,5—3 mm. — Sthlm, Vg.
10. *P. unispinosa* ZETT. Ryggsköld svagt glänsande. Bakkropp svart. Ben rostbruna, framskenben något ljusare. Vingar svagt brungrå. Längd 1,5—2 mm. — Sk.—Västerb.
11. *P. unicalcarata* BECK. Vingar färglösa med blekgula ribbor. Längd 1,5 mm. — Lok.? (1 ex. ♀).
12. *P. erythronota* STROBL. Vingar svagt gulbrunaktiga, mot spetsen stundom mörkare. Längd 2,5 mm. — Sthlm.
13. *P. abdominalis* FALL. (inbegr. *fulviventris*, *palpina*). Ryggsköld något glänsande svart. Bakkropp svart eller röd. Den svarta formen liknar *P. concinna* men skiljes genom sin storlek och de starkt utvidgade palperna. Ben brunsvarta med ljusare leder. Vingar gulbrunaktiga. Längd 4—4,5 mm. — Sk.—Lappl. (7—9).

2. Slkt. *Hypocera* LIÖV.

Smärre, delvis mycket små, grå—svarta arter, mycket lika föreg. släktes. Hjälpribba finnes.

Artöfversikt.

- I. Panna vid hjässan med tydlig knöl.
- A. Hjässknöl bred. Framskenen i regel med 2 borst på utsidan. 4. längsribbans främre gren vid roten starkt böjd. 1. *H. incrassata*.
- B. Hjässknöl smal. Framskenen med endast 1 borst. 4. längsribbans främre gren vid roten endast svagt böjd. 2. *H. carinifrons*.
- II. Panna utan knöl vid hjässan.
- A. 3. längsribban vid roten tydligt borstbesatt. Antenner rödbruna; 3. leden täml. stor. Palper gula. 3. *H. mordellaria*.
- B. 3. längsribban utan borst eller till hela sin längd mikroskopiskt finhårig.
1. 4. längsribbans främre gren vid roten starkt böjd, i spetsen, särskildt hos ♂, utbredd (fig. 7). 4. *H. femorata*.
2. 4. längsribbans främre gren ej vid roten så starkt böjd, i spetsen ej utbredd.
- a. Vinge — se fig. 8. 5. *H. agilis*.
- b. Vinge — se fig. 9. 6. *H. viiripennis*.
1. *H. incrassata* MEIG. Ryggsköld, bakkropp och svängkolfvar svarta. Ryggsköld svagt glänsande med ett par ryggmidtborst och 2 starka skutellborst. Panna bred, starkt hvälfd. Punktögonen på en starkt hvälfd knöl, $\frac{2}{3}$ af pannans bredd. Antenner och palper vanl. svarta; 3. antennleden liten, stundom roströd. Bakkropp svagt glänsande, stundom med smalt gula ledbakkanter. Ben svartbruna med rostgula leder, framskenben och framtarsar. Vingargulbrunaktiga. Längd 3,5 mm. — Sk.—Ög. (7—9).
2. *H. carinifrons* ZETT. Som föreg. men hjässknölen af pannans $\frac{1}{2}$ bredd, bakskenben starkare och klubbformigt förtjockade och 1. baktarsleden hos ♂ starkt utbredd. 4. längsribbans båda grenar nästan parallella, ej starkt divergerande som hos föreg. Längd 2,25 mm. — Boh., Smål. —Uppl.
3. *H. mordellaria* FALL. Ryggsköld, bakkropp och svängkolfvar som föreg. Antenner rödbruna—svartbruna; 3. leden hos ♂ täml. stor. Palper rödgula. Ben till färgen

som föreg. Vingar starkt brunaktiga. Längd 3—3.5 mm. — Sk.—Uppl. (7).

4. *H. femorata* MEIG. Fig. 7. Ryggsköld, bakkropp och svängkolfvar som föreg. Antenner och palper svarta. Ben svartbruna med föga ljusare leder; framskenben och fram-tarsar rostbruna. Vingar svagt gulbruna. Längd 2,5—3 mm. — Sk.—Lappl.

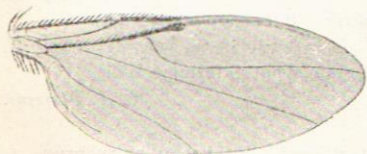


Fig. 7. Vinge af *Hypocera femorata*.



Fig. 8. Vinge af *Hypocera agilis*.

5. *H. agilis* MEIG. (*carinifrons* ♀). Fig. 8. Mycket lik föreg. Längd ung. 3 mm. Lok.?

6. *H. vitripennis* MEIG. Fig. 9. Ryggsköld, bakkropp och svängkolfvar som de föreg. Antenner svarta; 3. leden hos ♂ mycket stor, nästan så stor som ögat, aflångt citronformig, hos ♀ mindre, rödbrun. Palper rostbruna. Ben rostgula, de bakre rostbruna. — Jämtl.?



Fig. 9. Vinge af *Hypocera vitripennis*.

3. Slkt. *Aphiochæta* BRUES.

Små, delvis mycket små, gula—bruna—svarta arter. Hjälpribba finnes, 3. längsribban gaffelklufven.

Artöfversikt.

I. Ryggsköld ljusröd eller gul.

A. Kantribba kort, ej nående vingens midt.

1. Bakkropp gul med mattbrun öfersida och smalt gula ledbakkanter. 3. antennleden rund. Baklår med brun spets.

1. *A. pygmæa*.

2. Bakkropp gul; 2., 3. och 4. lederna mattsvarta. 3. antennleden aflång. Baklår helt gula.

2. *A. fasciata*.

B. Kantribba näende vingmidten eller längre.

1. Vingar mellan kantribban och 1. längsribban med bredt och stort, brunt vingmärke. 3. *A. costalis*.

2. Vingar utan sådant vingmärke.

a. Skutell med 4 kantborst.

α. 4. längsribbens främre gren jämnt bågböjd.

*. Kantribba kort och fint cilierad. Nästan alla bakkroppens lederna med svarta, hela eller i midten afbrutna band-

4. *A. picta*.

** Kantribba längre hårig. Bakkropp mattsvart.

11. *A. ruficornis*.

β. 4. längsribbens främre gren svagt S-formigt krökt.

5. *A. Meigeni*.

b. Skutell med 2 kantborst.

α. Kantribba mycket kort cilierad. Bakkropp ofvan brun; 1. leden stundom gul. Baklår i spetsen brunaktiga.

6. *A. flava*.

β. Kantribba med långa hår.

*. Bakkropp helt mattgul eller helt svart. 7. *A. lutea*.

** Bakkropp med svarta tvärband.

§. 3.—5. bakkroppsledningarna med mer eller mindre bredt svartbruna ledbakkanter. Bakskenben tydligt borstcilierade. Större art. 8. *A. melanocephala*.

§§. 3.—4. bakkroppsledningarna med svartbruna, i midten något afbrutna band öfver hela leden. Bakskenben ej borstcilierade. Mindre art. 7. *A. lutea*.

II. Ryggsköld helt svart eller blott delvis roströd.

A. Svängkolfvar ljusa, gula eller gulbrunaktiga.

1. Skutell med 4 tydliga, lika starka borst.

a. 3. längsribban påfallande starkt förtjockad. 9. *A. cubitalis*.

b. 3. längsribban ej starkt förtjockad.

α. Palper stora, framåtriktade, bladformigt utbredda. 2. bakkroppsleden utan tydliga sidoborst. 10. *A. projecta*.

β. Palper af vanligt utseende. 2. bakkroppsleden med tydliga sidoborst.

*. 4. längsribbens främre gren svagt S-formig, vid spetsen något bakåtböjd (fig. 11). 5. *A. Meigeni*.

** 4. längsribbens främre gren jämnt bågböjd.

§. Baklår ända fram mot spetsen starkt utbredda och därpå plötsligt afsmalnande. 18. *A. latifemorata*.

§§. Baklår af vanlig form, mot spetsen småningom afsmalnande. 11. *A. ruficornis*.

2. Skutell med endast 2 tydliga borst.

a. Kantribban långt eller täml. långt hårig.

α. 4. bakkroppsleden ofvan och undertill matt elfenbensvit.

Liten art.

12. *A. zonata*.

- β. Bakkropp helsvart, stundom (*A. pygmæa*) med hvita ledgränser.
- *. Kantribba ej nående vingens midt. 1. *A. pygmæa*.
- **.
- β. Kantribba nående vingens midt eller längre.
- §. Baklår i inre hälften på undersidan med långa, tätstående borsthår. ♂:s bakkropp i spetsen med korta upprättstående hår. 14. *A. sordida*.
- §§. Baklår utan egendomlig behåring.
- †. ♂:s bakkropp i spetsen med långa, utstående fjällika hår. 13. *A. rufipes*.
- ††. ♂:s bakkropp nästan naken. 15. *A. pulicaria*.
- b. Kantribba mycket kort hårig.
- α. Panna lång, glänsande. 16. *A. minor*.
- β. Panna af vanlig längd, gråpudrad. 17. *A. ciliata*.
- B. Svängkolfvar mörka, svartbruna—svarta.
1. Vingar mellan kantribban och 1. längsribban med bredt och stort, brunt vingmärke. 3. *A. costalis*.
2. Vingar utan sådant vingmärke.
- a. Skutell med blott 2 kantborst.
- α. Kantribba långhårig. Baklår hos båda könen af vanlig form, mot spetsen småningom afsmalnande. 16. *A. pulicaria*.
- β. Kantribba korthårig. Baklår, särskildt hos ♂, mot spetsen starkt utvidgade och plötsligt afsmalnande.
- *. Panna mycket lång och glänsande. 16. *A. minor*.
- **.
- β. Panna af vanlig längd, gråpudrad. 17. *A. ciliata*.
- b. Skutell med 4 kantborst. 11. *A. ruficornis*.

1. *A. pygmæa* ZETT. Fig. 10. Ryggsköld och bakkropp svarta, bruna, rödaktiga eller gula; bakkropp stundom med mörka tvärband. Antenner gula—bruna. Ben gula—svartbruna—svarta med mörka baklårspetsar; bakskenben baktill svartstrimmiga. Vingar svagt gulbrunaktiga. Längd 1,5—2 mm. — Sk.—Uppl. (7—9).

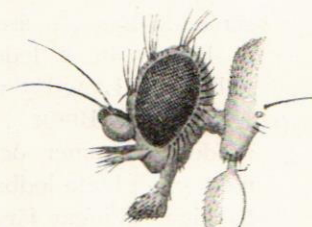


Fig. 10. Hufvud af *Aphiocheta pygmæa* ♂.

2. *A. fasciata* FALL. Ben gula; bakskenben svartkantade, och baktarser, särskildt hos ♀, svarta. Vingar nästan färglösa. Kantribba något längre än hos föreg. Längd 1,75—2 mm. — Sk.—Uppl. (7, 8).

3. *A. costalis* v. ROS. (*axillaris*, *costata*). Ryggsköld, bakkropp och svängkolfvar rödaktigt gula—svarta. Utmärkt genom sitt stora vingmärke, som hos ♀ är mindre än hos ♂. Längd 2—2,5 mm. — Gottl., Uppl.
4. *A. picta* LEHM. (*interrupta*). Vinglar något gulbrunaktiga, ribbor gulbruna. Längd 2,5 mm. — Sk.—Ög. o. Vg.
5. *A. Meigeni* BECK. (*bicolor*). Fig. 11. Ryggsköld hos ♂

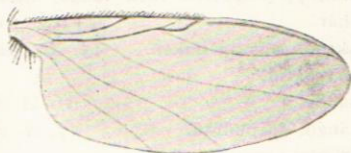


Fig. 11. Vinge af *Aphiocheta Meigeni*.

- rödbrun—svartaktig, hos ♀ gul. Antenner rödbruna. Palper ljusgula. Ben gula; baklår med svart spets. Vinglar gulbrunaktiga. Längd ung. 3 mm. — Sk.—Lappl.
6. *A. flava* FALL. Ryggsköld rödgul—mörkt rödbrun. Bakkropp och svängkolfvar rödgula. Ben som föreg. Antenner och palper ljusgula—rödgula. Vinglar smutsbruna. Längd 1,5—2 mm. — Sk.—Uppl. (7, 8).
7. *A. lutea* MEIG. Ryggsköld, antenner och palper gula. Bakkropp af växlande färg. Ben som föreg. Vinglar gulaktiga. Längd 2 mm. — Sk.—Lappl. (7—9).
8. *A. melanocephala* v. ROS. Ryggsköld gul, stundom med 3 mörkröda längsband, de yttre uppdelade i fläckar. Bakkroppen afviker från andra genom att 3. och 4. lederna, särskildt hos ♂, äro kortare än vanligt och tillsammans ej längre än 2. leden. Ben som föreg. Vinglar stora, gulbruna. Längd 3 mm. — »Skandinavien», enl. BECKER.
9. *A. cubitalis* BECK. Ryggsköld roströd, matt brunskimrande. Antenner och palper röda. Bakkropp mattsvart med smalt hvita ledbakkanter. Ben roströda; baklår brunfläckiga. Vinglar färglösa eller hvitaktiga. Längd nästan 2 mm. — Lappl.
10. *A. projecta* BECK. Ryggsköld mörkt rödbrun—svart. Antenner mörkbruna. Palper hos ♂ rödbruna, hos ♀ gula. Svängkolfvar hvitaktiga—ljusbruna. Bakkropp mattsvart med mycket smalt gula ledbakkanter. Ben ljus rostgula med något förmörkade bakskenben och tarser. Vinglar färglösa. Längd 1,75—2 mm. — Sthlm (1 ex.).

11. *A. ruficornis* MEIG. (inbegr. *carbonaria* och *flavicoxa*). Ryggsköld rödbrun—svartbrun, hos ♀ stundom rödaktig med bruna fläckar. Antenner rostbruna, hos ♀ stundom gula. Palper gula. Bakkropp mattsvart. Ben gula—rostgula—rostbruna. Vingar gulbruna. Längd 2—2,5 mm. — Sk.—Lappl.
12. *A. sonata* ZETT. Ryggsköld svart, föga glänsande. Antenner svarta. Palper gula. Bakkropp, utom 4. leden, mattsvart. Ben rostgula. Vingar gulbrunaktiga. Längd 1 mm. — Lappl. (endast ♀ känd).
13. *A. rufipes* MEIG. Ryggsköld, bakkropp och antenner svarta. Palper gula. Ben rostgula—bruna; baklår i spetsen ofta mörkare. Vingar färglösa. ♀ är svår att skilja från närstående arter. Längd 2,5—3 mm. — Sk.—Lappl.

Allmän under hela sommaren på örter och buskar, äfvensom i fönster, där den påträffas midt i vintern. I fjällen är den funnen ända på toppen af Åreskutan.

14. *A. sordida* ZETT. Ryggsköld och antenner svarta. Palper gula. Bakkropp matt svartgrå med mycket smalt ljusa ledbakkanter. Ben rostbruna. Vingar färglösa. Längd 2,5 mm. — Smål.—Lappl. (7, 8).
15. *A. pulicaria* FALL. Ryggsköld svart, brunskimrande. Bakkropp mattsvart. Antenner svarta. Palper ljusgula—gulbruna. Ben rostgula—rostbruna; baklår i spetsen något mörkare, täml. breda. Vingar svagt brunaktiga. Längd 1—1,5 mm. — Sk.—Lappl.

Ätminstone i s. o. m. Sv. ej sällsynt bland gräs och buskar eller, i synnerhet på hösten, i fönstren.

16. *A. minor* ZETT. Ryggsköld och bakkropp svarta; den senare, utom 1. leden, täml. glänsande. Antenner svarta. Palper gula—rostbrunaktiga. Ben rostbruna, framben ljusare. Vingar svagt gulbrunaktiga. Längd 1—1,5 mm. — Sk.—Uppl.
17. *A. ciliata* ZETT. Ryggsköld, bakkropp och antenner svarta. Palper gula. Ben bruna—svartbruna. Vingar något brunaktiga. Längd omkr. 2 mm. — Sk.—Uppl.
18. *A. latifemorata* BECK. Svart. Ben gulbruna med förmörkade lår och bakskenben. Vingar tydligt smuts gulbruna. Längd 2—2,25 mm. — »Sverige» enl. BECKER.

4. Slkt. *Trineura* MEIG.

Små sammetssvarta arter. 3. längsribban ej gaffelklufven.

Artöfversikt.

- I. Framtarser ej utbredda. Mellanskenben hos ♂ med 4—5, hos ♀ med 2—3 ytterborst. 1. *T. aterrima*.
 II. Framtarser utbredda. Mellanskenben hos ♂ med 5—7, hos ♀ med 3 ytterborst. 2. *T. velutina*.

1. *T. aterrima* FABR. (inbegr. *obscura*, *stictica*). Sammetssvart. Antenner, palper och svängkolfvar svarta. Ben mörkbruna. Vingar färglösa eller obetydligt gulgrå. Längd 2—3 mm. — Sk.—Lappl. (6—9).

Allmän särskildt mot hösten på blommor och blad i skogar, ängar och trädgårdar. Hanarna samlas i skymningen till dansande svärmar. I fjällen är den funnen ofvan snögränsen.

2. *T. velutina* MEIG. Mycket lik föreg. Vingar något gråaktiga. Längd som föreg. — Sk.—Lappl.

Uppträder på samma sätt som föreg. och tillsammans med denna.

5. Slkt. *Conicera* MEIG.

Liten svart art. Ögon håriga. Alla pannborst bakåtriktade. 3. längsribban enkel, starkt bågböjd.



Fig. 12. Vinge af *Conicera atra*.

1. *C. atra* MEIG. Fig. 12. Ryggsköld, bakkropp, antenner och palper svarta. 3. antennleden är, olikt *Phora*-arter, hos ♂ mycket långt kägelformig. Ben rostgula—rostbruna. Vingar färglösa. Längd 1—2 mm. — Sthlm, Lappl.

6. Slkt. *Gymnophora* MACQ.

Liten mörk, föga hårig art. 3. längsribban gaffelklufven.

1. *G. arcuata* MEIG. Svartbrun; något, på bröstsidorna starkt, glänsande. Antenner och palper bruna eller brungula.

Svängkolfvar gula. Ben rödgula—mörkbruna. Vingar något brunaktiga. Längd 2—3 mm. — Sk.—Lappl. (6—9).

Allmän på örter och buskar, helst på fuktiga ställen. Träffas stundom på fönster.

4. Fam. Svampflugor. Platypezidæ.

Hufvud bredt. Ögon nakna, hos ♂ sammanstötande. Antenner 3-ledade; 3. leden med långt spetsborst. Ryggsköld nästan fyrkantig med talrika borst. Bakkropp 6—7-ledad, tämligen smal och vanligen längre än ryggskölden, hos ♀ ofta delvis lysande gul. Bakben hos ♂ ofta förtjockade. Vingarnas ribbförgrening, som är mycket karakteristisk, framgår af figurerna.

Flugorna flyga på skuggiga ställen, ofta i närheten af bäckar, eller uppehålla sig på blad.

Larver af en del arter äro funna i svampar.

Litteratur.

G. H. VERRALL. British Flies, vol. VIII, London 1901, hvarifrån här meddelade figurer äro hämtade.

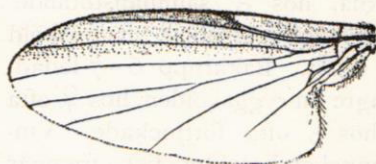
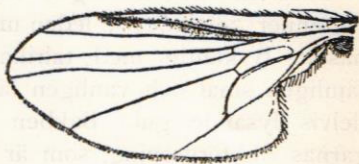
Öfversikt af släktena.

- I. Diskfält saknas, d. v. s. är öppet.
 - A. 4. längsribban gaffelklufven (fig. 13). 1. *Opetia*.
 - B. 4. längsribban enkel (fig. 14). 2. *Platycnema*.
- II. Diskfält slutet af tvärribba.
 - A. 4. längsribban ej gaffelklufven (fig. 15).
 1. I. längsribban besatt med borst. 3. *Callimyia*.
 2. I. längsribban ej borstbesatt. 4. *Agathomyia*.
 - B. 4. längsribban gaffelklufven (fig. 16).
 1. 4. längsribbens gaffelgrening långt utanför bakre tvärribban. 5. *Platypeza*.
 2. 4. längsribbens gaffelgrening tätt invid bakre tvärribbens främre spets. 6. *Platypezina*.

1. Slkt. *Opetia* MEIG.

Liten svart art. 3. antennleden förlängd med pubescent spetsborst. Bakskenben föga utvidgade; tarser enkla. Vinge, se fig. 13.

1. *O. nigra* MEIG. Fig. 13. Glänsande svart. Ben bruna—svarta. Vingar mörka, i synnerhet mot framkanten. Längd 2,25—3,75 mm. — Smål.—Uppl. (6, 9).

Fig. 13. Vinge af *Opetia nigra*.Fig. 14. Vinge af *Platycnemia pulicaria*,2. Slkt. *Platycnema* ZETT.

Liten, svart art. 3. antennleden föga längre än hög; spetsborst finhårigt. Bakskenben starkt utvidgade; baktarser ej så starkt utvidgade. Vingar, se fig. 14.

1. *P. pulicaria* FALL. Fig. 14. Ryggsköld glänsande svart. Bakkropp mattbrun. Ben gulbruna—svarta. Vingar mer eller mindre brunaktiga. Längd 2 mm. — Sk.—Uppl.

3. Slkt. *Callimya* MEIG.

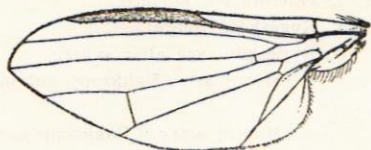
Täml. små arter, hvilkas hanar äro mörka till färgen, medan honorna hafva silfverhvita eller rödgula band på bakkroppen. Bakben utvidgade. Vinge, se fig. 15.

Artöfversikt.¹

- I. ♂:s svängkolfvar svartaktiga; ♀ med 4 gula eller silfverglänsande band på bakkroppen. 1. *C. speciosa*.
 II. ♂:s svängkolfvar rödgula; ♀ med främre hälften af bakkroppen rödgul. 2. *C. amæna*.

¹ Huruvida *C. leptiformis* och *C. elegans* äro från de andra skilda arter är f. n. omöjligt att afgöra.

1. *C. speciosa* MEIG. (inbegr. *dives*). ♂ mattsvart. Bakropp på sidorna med silfverskimmer. Längd omkr. 4 mm.—Sk.—Lappl.(6—8).



2. *C. amoena* MEIG. (inbegr. Fig. 15. Vinge af *Callimya amoena leptiformis* åtm. delv.), Fig. 15. Som föreg. Längd omkr. 4,5 mm. — Sk.—Lappl. (7, 8).

4. Slkt. *Agathomyia* VERR.

Små—medelstora arter af växlande färg. 3. antennleden kort päronformig—lansettlik. Bakben hos ♂ oftast utbredda.

Artöfversikt.

H A N A R.

- I. 1. baktarsleden ej eller föga bredare än de följande lederna. 3. antennleden utdraget lansettlik. 1. *A. antennata*.
- II. 1. baktarsleden starkt utvidgad och bredare än de följande lederna.
- A. 3. antennleden utdraget lansettlik, ungefär 3 gånger så lång som hög. 2. *A. viduella*.
- B. 3. antennleden kortare.
1. Ryggsköld baktill rödgul. 3. *A. Dahlbomi*.
2. Ryggsköld svart eller grå.
- a. Större art. Ryggsköld mattgrå. 9. *A. Falleni*.
- b. Mindre arter. Ryggsköld sammetssvart.
- α. Skutell åtminstone i spetsen gulröd. 4. *A. scutellaris*.
- β. Skutell mörk.
- *. Bakkropp helt svart. 8. *A. boreella*.
- ** Bakkropp delvis gulaktig.
- †. De 3^{1/2} främsta lederna gulröda. 5. *A. Zetterstedti*.
- ††. Bakkropp till mindre del gulröd.
- §. Bakkroppens 2. led helt gulröd. 7. *A. elegantula*.
- §§. Bakkroppens 3 första leder med gulaktiga sidofläckar, som förenas på buken men ej på ryggen. 6. *A. cinerea*.

H O N O R.

- I. 3. antennleden långt utdragen, ungefär 3 gånger så lång som hög.
- A. Bakkropp helt svart. 2. *A. viduella*.
- B. Bakkropp mer eller mindre gråaktig. 1. *A. antennata*.

II. 3. antennleden kortare.

A. Ryggsköld rödgul.

3. *A. Dahlbomi*.

B. Ryggsköld grå eller svart.

1. Större art. Bakkropp gul med brunaktiga tvärband.

9. *A. Falleni*.

2. Mindre arter. Bakkropp annorlunda tecknad.

a. Skutell åtminstone i spetsen gulröd.

4. *A. scutellaris*.

b. Skutell mörk.

α. Bakkropp nästan helt gulröd (endast bakändan från 5. leden mörk).

5. *A. Zetterstedti*.

β. Bakkropp i främre hälften gulröd, i bakre hälften svart.

*. Ryggsköld ofvan sammetssvart.

7. *A. elegantula*
och 8. *A. boreella*.

**. Ryggsköld grå.

6. *A. cinerea*.

1. *A. antennata* ZETT. ♂ sammetssvart. ♀:s ryggsköld ljusgrå, bakkropp växlande från svart med gråaktiga fläckar på ryggsidan af de första lederna till öfvervägande grå. Längd omkring 3 mm. — Sk.—Uppl. o. Värml.
2. *A. viduella* ZETT. ♂ sammetssvart. Längd 2,5—3 mm. — Hall., Uppl.
3. *A. Dahlbomi* ZETT. Ryggsköld hos ♂ framtill sammetssvart. Skutell gul. Bakkroppens 3 främsta leder hos ♂ nästan helt gulröda, hos ♀ endast bakändan svart. Längd 2,5 mm. — Smål., Ög., Jämtl., Lappl. (7—9).
4. *A. scutellaris* ZETT. ♂:s ryggsköld och en del af skutellen sammetssvart. Bakkropp svart, framtill med gulrödaktiga sidofläckar. ♀ okänd. Längd 3 mm. — Jämtl., Lappl.
5. *A. Zetterstedti* WAHLB. Ryggsköld hos ♀ grå. Längd 2,75—3,5 mm. — Ög., Uppl.
6. *A. cinerea* ZETT. ♀:s bakkropp, som vid basen är ljusgulgrå, har öfver 3. och 4. lederna 2 brunsvarta tvärband och är baktill silfvergrå. Längd 3—4 mm. — Ög., Uppl.
7. *A. elegantula* FALL. ♂:s bakkropp med 1. leden i spetsen, 2. leden helt och 3. leden på sidorna gulröd. Längd omkr. 3 mm. — Sk.—Jämtl.
8. *A. boreella* ZETT. ♀ kan ej skiljas från föreg. Längd som föreg. — Jämtl., Lappl.
9. *A. Falleni* ZETT. Bakkropp gul med mer eller mindre tydliga brunaktiga tvärband. Längd 4—5 mm. — Sk.

5. Slkt. **Platypeza** MEIG.

Täml. små—medelstora, jämförelsevis korta och breda flugor med mörka eller matta färger. 3. antennleden täml. kort. Baktarser starkt utvidgade; 3. tarsleden längst.

Artöfversikt.

I. Analfält lika med eller kortare än den utanför analfältet belägna delen af 6. längsribban.

A. Bakre tvärribban längre än dess afstånd (mätt längs 5. längsribban) från vingkanten.

1. Främre tvärribban ungefär midt för hjälpribbens mynning.

1. *P. consobrina*.

2. Främre tvärribban långt innanför hjälpribbens spets.

a. Ben delvis gul- eller rödaktiga.

α. 4. längsribbens bakre gaffelgren ofullständig. ♀:s bakkropp ej rödaktig. 2. *P. modesta*.

β. 4. längsribbens bakre gaffelgren fullständig eller nästan fullständig. ♀:s bakkropp rödaktig med smala svarta tvärband. 3. *P. rufa*.

b. Ben, antenner och bakkropp helt svarta eller svartaktiga.

4. *P. atra*.

B. Bakre tvärribban mycket kortare än dess afstånd från vingkanten.

9. *P. furcata*.

II. Analfält längre än den utanför analfältet belägna delen af 6. längsribban.

A. Bakre tvärribban mycket kortare än dess afstånd från vingkanten.

4. längsribbens främre gaffelgren rak eller nästan rak. 9. *P. furcata*.

B. Bakre tvärribban längre än dess afstånd från vingkanten. 4. längsribbens främre gaffelgren tydligt böjd.

1. Främre tvärribban midt för eller obetydligt innanför hjälpribbens spets. Analfält måttligt långt.

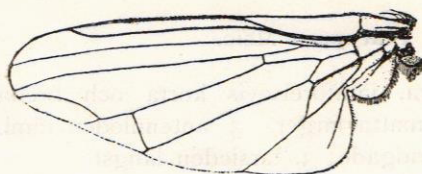
a. Främre tvärribban midt för hjälpribbens spets. Antenner helt svarta. 5. *P. fasciata*.

b. Främre tvärribban tydligt innanför hjälpribbens spets. Antenner vid basen gul. 6. *P. boletina*.

2. Främre tvärribban långt innanför hjälpribbens spets.

a. 4. längsribbens bakre gaffelgren vanligen ofullständig. Analfält ej mycket långt. 7. *P. infumata*.

b. 4. längsribbens bakre gaffelgren vanl. fullständig. Analfält mycket långt. 8. *P. picta*.

Fig. 16. Vinge af *Platypeza consobrina*.

1. *P. consobrina* ZETT. Fig. 16. ♂ sammetsvart. ♀ grå med mattsvarta tvärband på bakkroppens ledbakkanter. Ben svartaktiga (♂) eller gråaktiga (♀) med knän och framtarsbaser (hos ♀ äfven baktarsbaser) samt delvis skenbenen ljusare. Längd omkr. 4,5 mm. — Smål., Ög., Uppl.; sälls.
2. *P. modesta* ZETT. ♂ matt brunsvart; bakkropp åtminstone framtill på sidorna brunaktig, med svarta ledbakkkanter. ♀ ljusgrå till brunaktig med 3 mörka linjer å ryggskölden samt tämligen bredt svarta ledbakkkanter å bakkroppen. Ben brungula. Längd omkr. 4 mm. — Sk.
3. *P. rufa* MEIG. ♂:s ryggsköld mera gråaktig, bakkropp matt gulröd med smalt svarta ledbakkkanter. ♀:s ryggsköld vanligen utan mörka linjer. Bakkropp hos ♀ rödaktig med smalt svarta ledbakkkanter; bakändan svart. Ben gulröda. Längd omkr. 4 mm. — Sk.
4. *P. atra* MEIG. ♂ mattsvart. ♀:s ryggsköld brunsvart, bakkropp mattsvart. Ben brun- till svartaktiga. Längd omkr. 3 mm. — Sk.—Lappl. (6—9).
5. *P. fasciata* MEIG. (inbegr. *media*). ♀ helt mattsvart, äfven benen. ♀:s ryggsköld brunsvart med ljusgrå bröstsidor; bakkropp ljusgrå med breda svarta tvärband, som i midtlinjen beröra hvarandra; ben svartaktiga. Vingar hos ♂ svartaktiga, hos yngre ex. och ♀ färglösa. Längd omkr. 4 mm. — Sk.—Lappl. (7—9); sälls.
6. *P. boletina* FALL. ♂:s ryggsköld mattsvart, bakkropp mattsvart med grå stundom ofullständiga tvärband. ♀ grå; bakkroppen med jämbreda svarta tvärband. Ben brun- (♂) eller gulaktiga (♀). Längd 3,5—4 mm. — Sk.—Uppl. (7—9).
7. *P. infumata* HAL. (*vittata*). ♀:s ryggsköld mattsvart, bakkropp brungrå i framkanten af 3., 4. och 5. lederna samt främre hälften af 6. leden. ♀:s ryggsköld ljusgrå med 3 breda svarta strimmor; bakkropp svart å hela 2. leden,

3. leden utom de hvitgrå sidofläckarna, samt framkanten af 4.—6. lederna, för öfrigt ljusgrå. Ben svartaktiga, delvis rödgula. Längd omkr. $3\frac{1}{4}$ mm. — Sk.—Dlr. (8, 9); sälls.
8. *P. picta* MEIG. ♂ svart; bakkroppens ledframkanter och spets mörkgrå. ♀:s ryggsköld ljusgrå med bred svart midstrimma samt i fläckar upplösta sidostrimmor; bakkropp svart i midten af 1. leden samt öfver hela 2. leden, vanligen med undantag af 2 runda hvitgrå fläckar; triangelformiga svarta fläckar vid basen af 3.—5. lederna (3. och 4. ledernas mörka trianglar förenade i midtlinjen) hela 6. leden svart; för öfrigt hvitgrå. Ben mer eller mindre rödgula. Längd 3—5 mm. — Sk.—Lappl. (8, 9).
9. *P. furcata* FALL. ♂ svart. ♀ äfven svartaktig men något gråare på ryggskölden; bakkropp mera glänsande. Ben gulbruna—svartaktiga. Längd omkr. 4 mm. — Sk.

6. Slkt. *Platypezina* WAHLGR.

Afviker från föreg. genom smärtare kroppsform samt genom att baktarsens 1. led är längre än de följande lederna, hos ♂ dessutom bredare.

1. *P. connexa* BOH. ♂:s ryggsköld svart; bakkropp svartaktig, vid basen och undertill brunaktig. ♀:s ryggsköld grå, bakkropp gulbrun. Ben gulbruna. Längd 3,5 mm. — Lappl.