

BESTÄMNINGSNYCKEL

Blodbin *Sphecodes* i Sverige

- 12 antennleder **HONOR** - 13 antennleder **HANAR**

HONOR

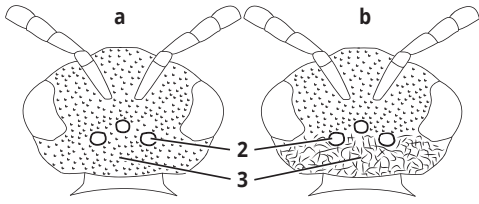
- | | |
|--|---|
| <p>1 Bakkropp svart bara allra längst bak på tergit 5 (sista synliga). Cirka 15 vinghakar på bakvingen.
Stor art, 11–15 mm storblodbi <i>S. albilabris</i></p> <p>– Bakkropp svart på fjärde och femte tergiterna. Max 11 mm . . . 2</p> <p>2 Mellersta antennleder tydligt längre än breda. Tvärgående skåra längst bak i nacken. Medelstor art, 8–11 mm. Ytterst sällsynt art, bara funnen i Skåne taggblodbi <i>S. spinulosus</i></p> <p>– Antennleder ungefär lika långa eller kortare än breda.
Ingen skåra bak i nacken 3</p> <p>3 Längsgående (i biets riktning) köl på nacken bakom punktögonen (kan vara lite svår att se). Skenben och tarser röda. Ytterst sällsynt art, bara funnen på Öland kölblodbi <i>S. cristatus</i></p> <p>– Ingen köl bak på nacken. Skenben och tarser oftast svarta . . . 4</p> <p>4 Hypoepimeralfält blankt och glänsande med ett par punkter. Tergit 3 oftast svart i nedre delen, liten art svartblodbi <i>S. niger</i></p> <p>– Hypoepimeralfält matt, knotttrigt eller svagt randigt.
Små och stora arter 5</p> <p>5 Käkar utan tand 6</p> <p>– Käkar med liten tand 7</p> <p>6 Huvud tydligt bredare än långt. Tät punktutur på skivan på tergit 2 och 3. Tydlig längsskåra fram på mesonotum. Minst 5 mm punktblodbi <i>S. puncticeps</i></p> <p>– Huvud lika brett som långt. Otydliga punkter på tergit 2 och 3. Ingen längsskåra fram på mesonotum. Ca 4 mm. dvärgblodbi <i>S. longulus</i></p> <p>7 Pronotums ytterhorn avrundade. Tergiter utan eller med få och mer eller mindre försvinnande punkter. Max 6 vinghakar på bakvingen 8</p> <p>– Pronotums ytterhorn mer eller mindre spetsiga. Delvis tydlig punktutur, åtminstone på tergit 2 och 3 9</p> <p>8 Munsköld matt med tät punktutur också i nedre delen. Punktuturen i pannan, mellan antennfästena och punktögonen, extremt tät, helt utan synliga mellanrum. Mesonotum med gles punktutur. Medelstor art, 6–9 mm . . . rostblodbi <i>S. ferruginatus</i></p> <p>– Munsköld glänsande med gles punktutur i nedre delen. Punktuturen i pannan, mellan antennfästena och punktögonen, tät men med tydliga och glänsande mellanrum. Mesonotum med fin och gles punktutur med en del stora mellanrum. Liten art, 5–6 mm glasblodbi <i>S. hyalinatus</i></p> | <p>9 Minst 8 vinghakar på bakvingen. Gles punktutur med en del stora mellanrum på mesonotum. Pygidium glänsande och smalt. Medelstora arter, minst 7 mm. 10</p> <p>– 6–7 vinghakar på bakvingen. Mer eller mindre tät och kraftig punktutur på mesonotum. Pygidium matt och brett. Medelstora arter, minst 7 mm, oftast större 12</p> <p>– Max 6, oftast 5, vinghakar på bakvingen. Fin och spridd punktutur med stora mellanrum på mesonotum. Små arter, 5–7 mm . . . 13</p> <p>10 Urskiljbara punkter med glänsande mellanrum bakom punktögonen. Huvud ungefär lika långt som brett 11</p> <p>– Punkterna i nacken bakom punktögonen sammanflytande på matt botten. Huvud bredare än långt nätblodbi <i>S. reticulatus</i></p> <p>11 Kraftigt och långt nackparti. Oftast 8 vinghakar på bakvingen. ängsblodbi <i>S. monilicornis</i></p> <p>– Nackparti kortare. Ungefär 12 vinghakar på bakvingen. skogsblodbi <i>S. gibbus</i></p> <p>12 Huvud något bredare än långt. Ganska tät punktutur på mesonotum. Bakkroppens främre sluttande del med glesa, korta hår, ser hårlöst ut. Oftast under 8 mm. mellanblodbi <i>S. ephippius</i></p> <p>– Huvud tydligt bredare än långt. Tät och kraftig punktutur på mesonotum. Bakkroppens främre sluttande del med långa hår (kan dock vara avslitna). Oftast över 8 mm. sandblodbi <i>S. pellucidus</i></p> <p>13 Huvud lika brett som långt. Tergit 2 med få och mycket svaga och spridda punkter på skivan småblodbi <i>S. geoffrellus</i></p> <p>– Huvud bredare än långt. Tergit 2 med tät och fin punktutur på skivan 14</p> <p>14 Baklår i inre delen oftast med en kraftig "bula" på ovasidan. Huvud något bredare än långt. Fina punkter på mesonotum med stora mellanrum. 6–7 mm släntblodbi <i>S. crassus</i></p> <p>– Baklår jämnt och fint rundat, utan utpräglad "bula". Huvud tydligt bredare än långt. Punkterna på mesonotum lite grövre och något tätare. 5–6 mm pannblodbi <i>S. miniatus</i></p> |
|--|---|

HANAR

Hanarnas storlek och mängden svart på bakkroppen varierar mellan olika individer.

- 1 Antennled 4 dubbelt så lång som bred. Stora arter, 7–14 mm. 2
 - Antennled 4 som mest en och en halv gång så lång som bred. Små arter, 4–8 mm 8
- 2 Bakkropp oftast helt röd utan svart, bara lite mörkare röd längst bak. Stor art, 10–14 mm **storblodbi S. albilabris**
 - Bakkropp svart åtminstone på första och de sista tergiterna. Flera arter kring 8 mm 3
- 3 Filtfläckar till ungefär halva antennleden på de yttre antennlederna 4
 - Filtfläckar mycket korta, ofta nästan osynliga. 5
- 4 Längsgående (i biets riktning) köl på nacken bakom punktögonen (kan vara svår att se). Gles punkturlur på mesonotum. Skenben och tarser röda **kölblodbi S. cristatus**
 - Ingen köl i nacken. Tät och kraftig punkturlur på mesonotum. Skenben och tarser svarta. **sandblodbi S. pellucidus**
- 5 Tvärgående skåra längst bak i nacken. Bakskenben med en rad av röda taggar. Stor art, 9–11 mm. Den enda blodbihane som flyger på våren. Ytterst sällsynt art, bara funnen i Skåne. **taggblodbi S. spinulosus**
 - Varken skåra i nacken eller taggar på bakskenbenen 6
- 6 Minst 10, ofta fler, vinghakar på bakvingen. Filtfläckar ofta till ungefär 1/3 av antennlängden (på de yttersta antennlederna). Punkturlur på mesonotum med stora mellanrum, särskilt i bakre delen **skogsblodbi S. gibbus**
 - Max 9, ofta färre, vinghakar på bakvingen. Filtfläckar mycket korta, knappt synliga. Punkturlur på mesonotum ganska tät . . . 7
- 7 Punkturlur på tergite 1 ytterst fin och gles på skivan, punkterna av samma storlek. Bakbenens trochanter lika hårig som coxa. **ängsblodbi S. monilicornis**
 - Punkturlur på tergite 1 fin och tät, punkterna av olika storlek. Bakbenens trochanter utan vit hårbuske på undersidan. **nätblodbi S. reticulatus**
- 8 Hypoepimeralfält blankt och glänsande med ett par punkter. Bakkropp helt svart med gles och mycket fin punkturlur på alla tergiterna **svartblodbi S. niger**
 - Hypoepimeralfält knottigt utan glans. Bakkropp med rött (melanistiska individer förekommer). 9
- 9 Filtfläckar längs nästan hela antennledens längd från antennled 6 10
 - Filtfläckar som längst till ungefär halva antennleden, oftast kortare 11
- 10 Antennled 4 tydligt längre än bred och längre än antennled 5. Huvud bredare än långt. Pannan med glänsande mellanrum mellan punkterna. Mesonotum med gles men ganska kraftig punkturlur. Tergite 2 med fin och gles punkturlur på övre halvan. **pannblodbi S. miniatus**
 - Antennled 4 ungefär lika lång som bred, oftast lika lång som 5. Huvud lika brett eller något bredare än långt. Pannan med mer eller mindre sammanflytande punkturlur och knappt synliga mellanrum. Mesonotum med fin och gles punkturlur, ofta med stora mellanrum. Tergite 2 med gles och fin punkturlur i övre delen, som nålstick **småblodbi S. geoffrellus**
- 11 Pronotums ytterhörn helt avrundade. Mesonotum med tät punkturlur av grunda punkter som flyter samman i främre halvan. Tergite 2 utan eller med glesa och nästan osynliga punkter. 6–8 mm 12
 - Pronotums ytterhörn mer eller mindre spetsiga. Mesonotum med tät eller gles punkturlur. Tergite 2 med tät eller gles tydlig punkturlur. 4–7 mm 13
- 12 Filtfläckar korta, oftast mycket korta. Bakskenben till största delen enfärgat mörka. 6–8 mm **rostblodbi S. ferruginatus**
 - Filtfläckar till halva antennleden (på de yttersta antennlederna). Bakskenben mer eller mindre röda, ofta röda i båda ändar med mörkt på mitten. 6 mm **glasblodbi S. hyalinatus**
- 13 Huvud lika brett som långt. Filtfläckar till halva antennlängden på de yttre antennlederna 14
 - Huvud bredare än långt. Filtfläckar kortare än halva antennleden 15
- 14 Mesonotum med kraftig och tät punkturlur, sammanflytande i främre delen. Tergite 2 med fin och ganska tät punkturlur över hela skivan. 5–7 mm **mellanblodbi S. ephippius**
 - Mesonotum med fin och gles punkturlur med stora mellanrum. Tergite 2 med fin och spridd punkturlur. Släktets minsta art, 4 mm. **dvärgblodbi S. longulus**
- 15 Mesonotum med tät och kraftig punkturlur, med på sin höjd något större mellanrum. Punkturlur på andra tergiten mycket tät och ganska kraftig över hela skivan **punktblodbi S. puncticeps**
 - Mesonotum med ganska fin och gles punkturlur med flera stora mellanrum mellan punkterna. Punkturlur på andra tergiten ganska gles och fin, mest i övre halvan **släntblodbi S. crassus**

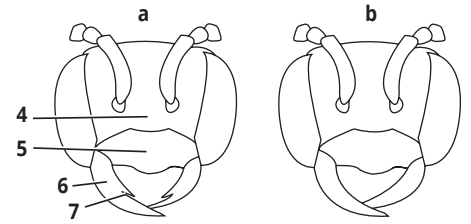
Blodbiets karaktärer



1. Huvud ovanifrån med punktögon (2) och bakhuvud (3)

2. Punktögon 3. Bakhuvud

Bakom punktögonen (2) ses bakhuvudet (3). Där finns strukturer som är artskiljande. De kan vara helt punkterade (a) eller ha åsar och fåror (b).



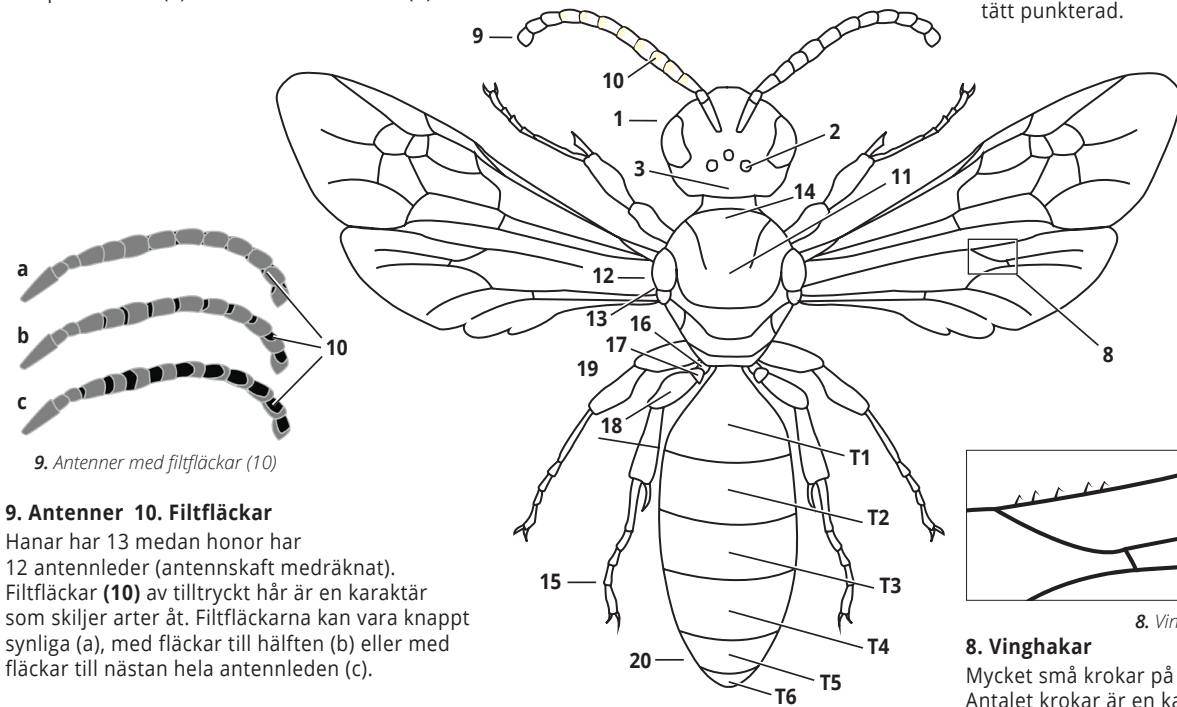
1. Huvud framifrån med käke (6) med (a) extra tand (7) respektive utan (b)

4. Pannsköld

Pannskölden (supraclypeus) kan vara mer eller mindre tätt punkterad.

5. Munsköld

Munsköldens (clypeus) utseende varierar mellan arter.



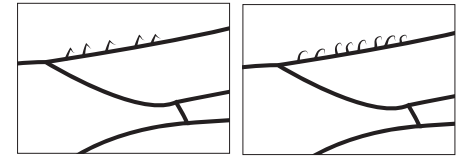
Blodbi ovanifrån

6. Käkar

Käkarna (mandiblerna) kan ibland skilja mellan olika arter. Käkarna kan vara med (a) eller utan (b) extra tand (7).

7. Tand

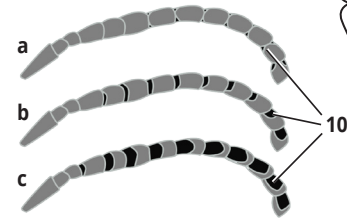
Vissa arter har en extra tand på käken.



8. Vinghakar

8. Vinghakar

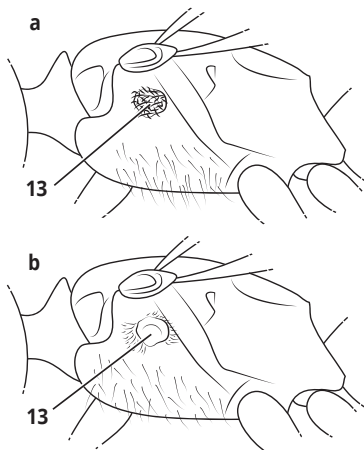
Mycket små krokar på bakvingens framkant. Antalet krokar är en karaktär att titta på.



9. Antenner med filtfläckar (10)

9. Antenner 10. Filtfläckar

Hanar har 13 medan honor har 12 antennleder (antennskaft medräknat). Filtfläckar (10) av tilltryckt hår är en karaktär som skiljer arter åt. Filtfläckarna kan vara knappt synliga (a), med fläckar till hälften (b) eller med fläckar till nästan hela antennleden (c).



12. Mellankropp från sidan med hypopimeralfält (13) av olika utseende: med struktur och åsar (a) respektive där skivan syns som en blank frilagd yta (b).

12. Mellankroppens sida 13. Hypopimeralfältet

Sidorna av mellankroppen (mesopleuron) varierar mellan arter. Punktur och eventuell glans på den lilla runda skivan alldeles under vingfästet, hypopimeralfältet (13), är av betydelse för att skilja några arter åt.

11. Mellankroppens ovsida

På mellankroppens ovsida (mesonotum) kan punkturen variera mellan arter. Den kan vara grov eller fn, tät eller gles. Kala fläckar kan finnas mellan punkterna. På mellankroppen kan också en skåra synas på vissa arter.

14. Pronotum

Den främre delen på mellankroppens ovsida kallas pronotum. Dess ytterhorn är hos de flesta arter spetsiga, hos två arter avrundade.

Punktur

Punktur finns överallt på biets kropp. Tät: punkterna ligger nära varandra. Gles: mellanrummen mellan punkterna är tydligt större än punkternas diameter. Spridd: långt mellan punkterna. Punkturen kan också vara olika tät på olika delar av t ex T1. Punkterna i sig kan vara fina: små och grunda, eller kraftiga: större och djupare.

15. Bakben 16. Coxa 17. Trochanter 18. Baklår 19. "Bula"

Coxa (16) och trochanter (17) kan ha olika behåring. Baklåret (18) kan vara med eller utan bula (19).

20. Bakkropp

Plåtarna på bakkroppens ovsida kallas tergiter och består av skiva och kant. Tergiterna numreras framifrån (T1, T2 osv), d v s tergit 1 sitter närmast mellankroppen. Bakersta tergiten kallas också pygidium. På tergit 2 finns ofta en särskiljande karaktär om man tittar på skivan, ovanför den avsatta kanten.

Storlek

Storleken varierar en del mellan individer av samma art. Hanarna är smalare och brukar vara mindre än honorna.